

# Růžová | Detail mlýnu

## Identifikační údaje

<b>Adresa</b>	Růžová Janov 180 405 02
<b>Okres</b>	Děčín
<b>Katalogové číslo</b>	P 67
<b>Katastrální území</b>	Růžová
<b>GPS</b>	50° 51' 29.0" 14° 15' 46.4"
<b>Mapová značka</b>	Holandský / Objekt bez technologie
<b>Poloha vůči obci</b>	500 m JZ od středu obce
<b>Číslo kulturní památky</b>	14119/5-3918 <a href="#">otevřít list NPÚ</a>
<b>Přístupnost</b>	Nepřístupný
<b>Rok stavby</b>	1844
<b>Rok zániku</b>	



## Stručný popis

Janovský sedlák Anton Richter postavil mlýn holandského typu v roce 1844 a s jedním pracovníkem semlel na jednom složení ročně 50 měřic obilí (asi 40 q). Stavba je postavena z pravidelných pískovcových kvádrů, je mírně kuželová, spodní průměr je 9,5 m, výška asi 12 m. Mlýn ukončil činnost ve dvacátých letech 20. století. Mlecí zařízení bylo odstraněno a ve mlýně zbudovány dva byty, v nichž se bydlelo do roku 1946. Po odsunu Němců mlýn chátral, dokonce se stal střeleckým terčem místních hasičů. Současný majitel čtyřpodlažní stavbu z pěkných pískovcových kvádrů v šedesátých letech opravil a dodnes využívá k rekreačním účelům. V interiéru zůstalo kamenné schodiště a v podlaze usazené mlýnské kameny. Stavba působí velice pěkným dojmem.

Pokorný:

Na stavební parcele č. 203 (v trati Die Abend Seite) byl vystavěn zděný větrný mlýn patrně roku 1844 (420). Sloužil jako obilní mlýn. Stojí na rovině, necelých 300m na JZ od středu obce při cestě, vycházející z Janova k jihu a stáčejí se pak obloukem k SZ. V stabilním katastru uvádí se ve 40. letech 19. století jako vlastník pozemku Anton Richter, sedlák v Janově čp. 71 (421). Větrný mlýn o jednom složení a s jedním pracujícím semlel tehdy 50 měřic obilí ročně (422). Asi před 50 lety byl mlýn zrušen a zřízeny v něm dva byty (čp. 180) do roku 1946 obydlené. Posledním majitelem byl Max Hartman.

Pak pozemek náležel ČSSS Ústí nad Labem, oddělení Růžová (423). Budova je zachovalá, vystavěná z pískovcových kvádrů, střecha je kryta břidlicí (424); stojí v nadmořské výšce 310m (425). Dnešním majitelem je M. Soucha z Děčína. Obydlí je používáno k rekreaci(426).

(420) Zpráva rady MNV v Janově (GÚ - ČSAV, VM - Č, sdělení z 14.2. 1956, čj. 73/56), opírající se o zprávu starousedlíků, kladla založení mlýna asi do prvního desetiletí 19. století. V roce 1843 nebyl ještě na katastrální mapě větrný mlýn vyznačen (GÚ - ÚAGK, SK katastr. mapa i.č. 2749, Johnsorf, 1847, stav roku 1843, list 3). Při návštěvě lokality v roce 1970 zjistil autor v kameni nad vchodem vyrytý monogram J.G. a letopočet 1844.

(421) SÚA, SK, duplikát, 117, 7, Johnsorf, Grund - Parzellen - Protocol.

(422) Tamtéž, Catastral - Schätzungs - Elaborat; GÚ - ÚAGK, SK, Oceňovací operát, sumář Industrieller Gewerbestand, kraj Litoměřický.

(423) ČSAV - GÚ, VM - Č, čj. 288/57, sdělení tajemníka K. Sakaře z 12.6.1957 obsahuje i popis mlýna; je stavěn z kamene, síla zdí je 90 cm, celkový průměr stavby 800 cm, střecha je kryta šindelem.

(424) Na lokalitu upozornila ZLA v Českém Krumlově. (GÚ - ČSAV, VM - Č, sdělení z 29.1. 1954, čj. 37/1) a OMS Děčín (GÚ - ČSAV, VM - Č, sdělení z 15.3. 1956, ad čj. 146-13-56) určilo lokalitu na katastrální mapě (GÚ - ÚAGK, SK, katastrální mapa i.č. 2749, 1872, Janov). Reprodukce snímku na pohlednici je v GÚ - ČSAV, VM - Č (dar rady MNV v Janově).

(425) Státní mapa 1:5000 - odvozená, list Šluknov 6-8, 1953.

(426) Sdělení MNV v Růžové z 30.7. 1970, čj. 776 (GÚ - ČSAV, VM - Č).



### Větrný mlýn

Poloha  
čp. 180, Z okraj obce

#### Historie

Dnes místo, kde si připadáte osamocené jako na kraji světa a odkud můžete pozorovat nejmenší stolové hory v Saském Švýcarsku. Dříve důležitá součást vsi Janov, kdese ročně mlelo na 40 q obilí. Na pozemku sedláka Antona Richtera byla roku 1844 postavena kuželová stavba větrného mlýna z neomítnutých pískovcových kvádrů. Provoz mlýna holandského typu byl ukončen ve 20. letech 20. století. Po odstranění mlecího zařízení zde vznikly dva byty. Využívány byly do odsunu německých obyvatel v roce 1946.



Dochovaná část schodiště

V roce 1960 mlýn od Obecního úřadu v Růžové odkoupili jako netradiční objekt k rekreaci soukromí vlastníci. V té době už zchátralá budova neměla střechu ani popisné číslo a byla určena k demolici. Objekt byl zachráněn po dlouhotrvající opravě, kterou komplikovalo zdoluhavé shánění chybějících stavebních dílů. Čtyřpodlažní budova není poznamenána nevhodnými stavebními zásahy. V interiéru se dochovalo několik stupňů kamenného schodiště a otvor po mlýnských kamenech.

#### Zajímavosti

Děčínsko patřilo k místům s největším výskytem větrných mlýnů v Čechách. Stávalo jich tu 24. Dosud je nalezneme v Arnolticích, Růžové, Huntřově a Světlíku. Mezi dva nejčastější větrné mlýny v Čechách patřil mlýn beraní (německý) a holandský. Pro první, starší a rozšířenější typ je typické otáčení celého dřevěného těla proti větru. V Janově, Růžové i Světlíku byl postaven zástupce druhého typu – holandský zděný mlýn s otočnou střechou.

Arnoltický mlýn fungoval v letech 1830–1877, poté byl upraven k soukromému bydlení. Stejněmu účelu slouží po rekonstrukci i dnes.

Na budově mlýna z roku 1844 v Růžové, který funguje jako penzion, je instalované větrné kolo o pěti lopatkách a průměru 14 m. Nefunkční ozdoba částečně respektuje původní podobu. Původní kolo mělo výjimečně velký průměr 20 m a bylo vyplněno naklápečími žaluziemi. Krajinnou dominantou je mlýn na Františkově vrchu v Huntřově z roku 1850.



Dnes objekt slouží k rekreačním účelům



Zděný větrný mlýn holandského typu byl postaven v r. 1844 sedlákem Antonem Richterem



## Architektura

<b>Stav nemovitosti</b>	Zcela přestavěn - bez historické hodnoty
<b>Typ</b>	Holandský
<b>Dominantní stavební konstrukce</b>	Zděná - kamenná
<b>Historické prvky</b>	
<b>Parametry</b>	

## Technologie

<b>Technologické vybavení</b>	
<b>Popis technologického vybavení</b>	
<b>Technologické vybavení</b>	
<b>Stopy po neexistující mlýnské technologii</b>	
<b>Doplňkový provoz</b>	
<b>Doplňkový provoz - popis</b>	
<b>Historické prvky</b>	
<b>Parametry</b>	

## Literatura a prameny

## Zajímavosti

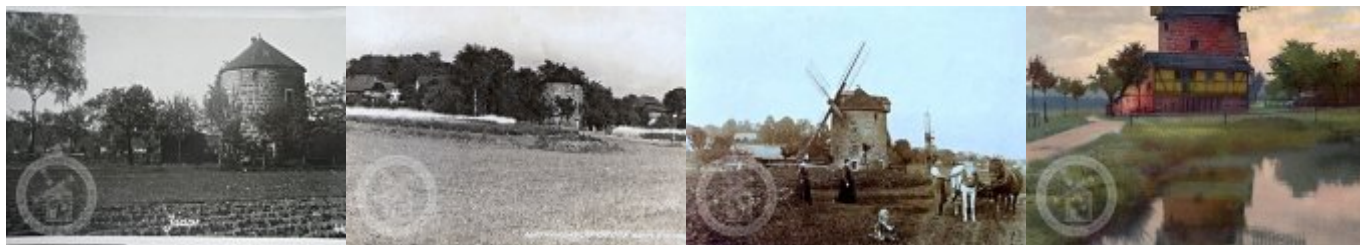
Ostatní

## Fotogalerie

### Současné fotografie - exteriér



### Historické fotografie a pohlednice



### Historické mapy



### Současné fotografie - objekt v krajině

