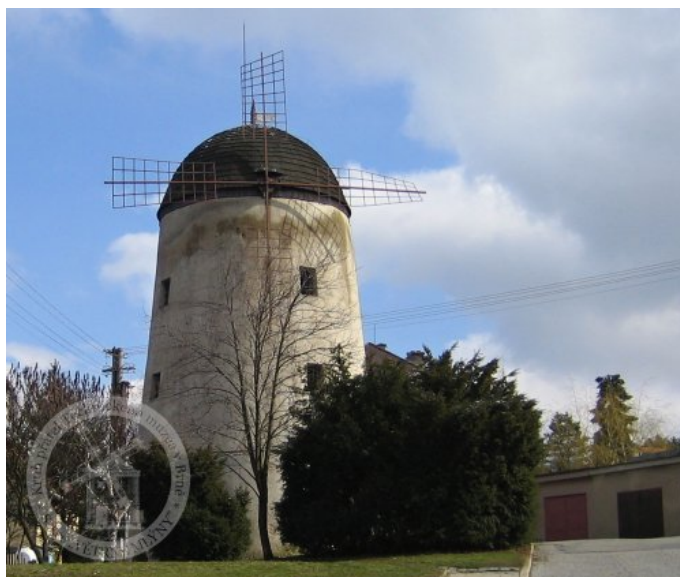


Třebíč | Detail mlýnu

Identifikační údaje

Adresa	Třebíč Dvorského 35 674 01
Okres	Třebíč
Katalogové číslo	Burian 580
Katastrální území	Třebíč
GPS	49° 12' 41.7" 15° 52' 2.6"
Mapová značka	Holandský / Objekt bez technologie
Poloha vůči obci	900 m JZ od středu města
Číslo kulturní památky	25634/7-3174 z r.1964 otevřít list NPÚ
Přístupnost	Muzeum s průvodcem
Rok stavby	1836
Rok zániku	



Stručný popis

Tento objekt nebyl postaven na mletí obilí, ale byl zařízený na drcení dubové nebo smrkové kůry pro výrobu třísla. Postavili ho v roce 1836 majitelé místních koželužen, bratři Budischowští, když místní mlynáři pro výnosnější mletí třísla zanedbávali mletí obilí. Stavba s průměrem u země 8 m je výrazně konická (na 10 m výšky se zužuje o 1,8 m). Celková výška je 13,5 m. Atypická je půlkulová šindelová střecha. Mlýn drtil kůru do konce 19. století, kdy jej nahradil výkonnější parní stroj. V roce 1929 již opuštěný a zchátralý objekt odkoupila obec a opravila jej na provizorní byty pro místní chudinu. V roce 1977 k výročí 700 let města byl mlýn opraven a doplněn o malé železné lopatky. V roce 2017 byla opravena střecha a položena nová šindelová kritina. V roce 2018 byla provedena oprava vnější omítky, následně doplněna replika původních perutí, opraven interier a od června 2021 je mlýn přístupný veřejnosti.

To od května do září kromě pondělí od 10 - 17 hod. O prázdninách až do 18 hod.
V interiéru je expozice o koželužství, chudinském bydlení a historii větrných mlýnů.

Historie

Historie obecně Historie větrného mlýna v Třebíči
 V Třebíči již více jak 300 let fungovala rodinná firma Budischowských. V 19. století patřila k nejvýznamnějším podnikatelským rodinám.
 V roce 1833 přebírají firmu po otci Karlu Ferdinandu Leopoldu Budischowském jeho dva synové František a Karel.
 V roce 1836 bratři společně postavili větrný mlýn na Kanciborku na mletí smrkové a borové kůry na třísko. Důvodem stavby bylo, že třebíčští vodní mlynáři mletí nestíhali.
 V roce 1845 je uvedeno v odhadním protokolu:
 „Větrný mlýn je podobný kulaté věži. Je pevně postaven z tvrdého materiálu a rozdělen čtyřmi plochami z prken. Větrník měří 4 sáhy a 3 stopy a je 8 sáhů vysoký. Je v něm umístěno mlecí zařízení a pět párů tříselných stoup. Když se stojí u Větrníku, je po pravé straně vystavěna obytná budova, která je označena čp. 108...
 Mlynářský mistr Jakub Jurda oceňuje mlecí zařízení a 5 párů pýchovacích stoup na 180 zlatých CM“.
 V roce 1877, po smrti Františka Budischowského se novými majiteli větrného mlýna stali dědicové Jan Karel, František a Veronika.
 V roce 1890 bylo větrníku přiděleno číslo popisné 190.
 Mlýn fungoval asi 50 let, to znamená do devadesátých let 19. století.
 V roce 1929 zakoupila opuštěný mlýn obec.
 V roce 1932 je ve zprávě PÚ psáno: „...bez stropů, pouze zbytky prohnílených trámů, zdivo dobré, omítka poškozena za západní straně, za 1. svět. války sloužil jako obydlí ...“
 Městská rada k obnově vnějšího pláště a zejména k rekonstrukci obytného interieru přistoupila v roce 1932.
 V roce 1933-35 byl mlýn upraven na tři provizorní byty (bydlení ale nuzné a zdravotně závadné)
 V roce 1935 se ve zprávě PÚ uvádí: „...střecha opravena, zdivo a omítka také, (nevhodné šedivé zbarvení nových omítek), uvnitř schodiště, podlahy a okna, objekt upraven na obytné místnosti pro chudáky“.
 V roce 1958 byl mlýn zapsán do seznamu kulturních památek pod č. 25634/7-3174.
 V roce 1977 se odstěhoval poslední nájemník.
 V téměř roce radnice mlýn k oslavě 700 let města z vnějšku opraven a opatřen malými železnými lopatkami, které se krátkou dobu i pomocí elektromotoru otáčely. V roce 2018 začaly opravy mlýna a od června 2021 je mlýn přístupný veřejnosti.

Historická událost z období • Novověk C - od zrušení poddanství (1848 - 1913)

Architektura

Stav nemovitosti

Částečně adaptován

Typ

Holandský

Dominantní stavební konstrukce

Zděná - kamenná

Historické prvky

Exteriér

- Krov
- Okna
- Interiér
- Schodiště

Parametry

Technologie

Technologické vybavení

- Zcela bez technologie aj.

Popis technologického vybavení

Technologické vybavení

Stopy po neexistující mlýnské technologii

Doplňkový provoz

Doplňkový provoz - popis

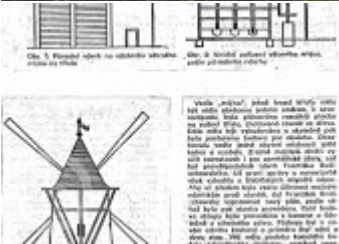
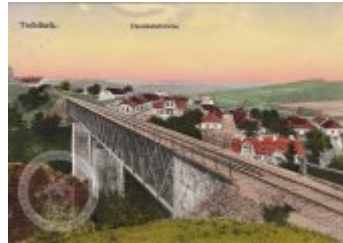
Historické prvky

Parametry

Nepůvodní jsou perutě, paleční a cévové kolo.



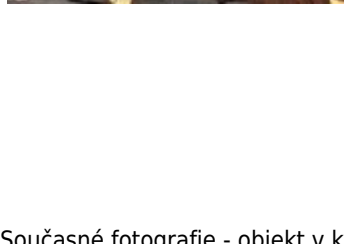
Literatura a prameny Zajímavosti Ostatní Foto galerie Historické fotografie a pohlednice



Současné fotografie - exteriér

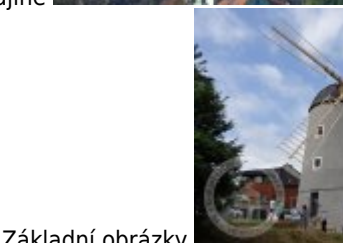
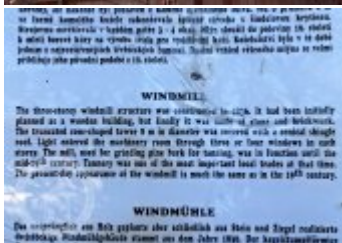


Současné fotografie - exteriér - detaily stavebních prvků



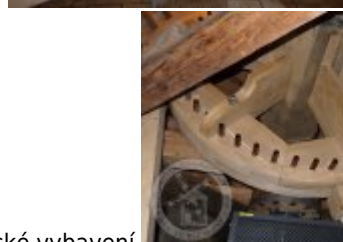
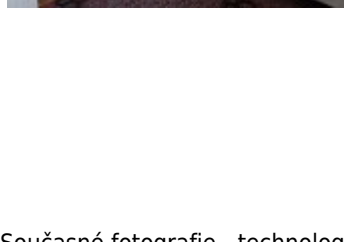
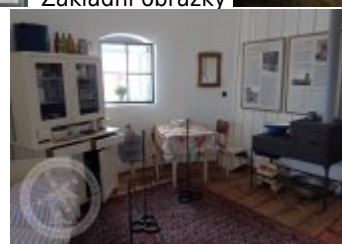
Současné fotografie - objekt v krajině

Ostatní



Základní obrázky

Současné fotografie - interiér



Současné fotografie - technologické vybavení