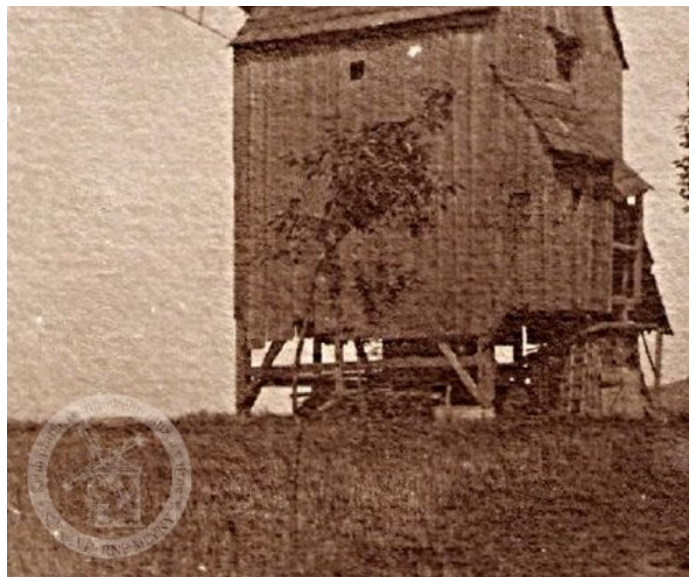


Dolní Stakory | Detail mlýnu

Identifikační údaje

Adresa	Dolní Stakory Val na Horce 293 01
Okres	Mladá Boleslav
Katalogové číslo	P 48
Katastrální území	Dolní Stakory
GPS	50° 25' 43.2" 14° 57' 58.6"
Mapová značka	Německý / Zaniklý objekt, památník
Poloha vůči obci	1,1 km JJZ od obce
Číslo kulturní památky	
Přístupnost	Zaniklý
Rok stavby	po 1878 (přivezen z: Tužín u Radimi)
Rok zániku	1919 - rozebrán



Stručný popis

Větrný mlýn postavil Václav Kaiser, jehož syn se vyučil mlynářem na větrném mlýně u Nové Paky. na zkušené pracoval jeden rok na mlýně ve Židněvsi. Poté přesvědčil otce, aby se do tohoto kraje přestěhovali z Tužína. V roce 1878 zakoupili od statku čp. 32 dva korce pole na vršku směrem k valům. Koupili i závodní větrák, na kterém se mlynář vyučil a 11 fůrách ho převezli a postavili. Ve mlýně byla i světnička - šalanda, kde první dva roky rodina Kaiserova žila. Potom si vedle mlýna postavili domek.

V okolí jiný mlýn nebyl, takže práce bylo dost. Na mlel jezdili rolníci hlavně z Plaz, Val a Stakor. v roce 1913 měl mlýn pronajatý mlynář Hakl. Už jen šrotoval a v roce 1914 v sešlém mlýně činnost ukončil. Do mlýna se přiženil Josef vaníček, který v roce 1919 mlýn rozebral. Dřevo použil na stavbu stodoly. Mlynář Václav Kaiser ml. přežil mlýn o šest let, zemřel v roce 1925 ve věku 76 let.

Pokorný:

Někdy se tu mluví o větrném mlýnu u Plaz nad Volenicemi, u Val na Horce. Mlýn stál však na katastrálním území Dolní Stakory, na Horce, (162) nedaleko silnice z Plaz do Dolních Stakor. Je to asi 500m na SZ od Val. Dřevěný větrný mlýn tu v 80. letech 19. století postavil Václav Kaiser a to přemístěním větrného mlýna od Nové Paky. Mlýn mlel a šrotoval pro Plazy, Valy, Stakory a okolí. Mlynář (nejprve syn Václava Kaisra) bydlel zprvu ve mlýně, později si postavil u mlýna stavení. Konkurence ponechala mlýnu v prvních letech 20. století již jen šrotování obilí a to do roku 1907, kdy mlýn přestal vůbec pracovat. Uvádí se však, že tu dělaly kroupy ještě krátce po první světové válce (163). V roce 1919 byl mlýn rozbořen a dříví užito částečně na stavbu kůlničky (164), která dosud stojí (roku 1973). Na místě zůstaly mlecí kameny (165). Zbylé stavení (čp. 37) je označováno Větrník nebo Větrák (166) a pozemková trať 1,2 km SSZ od obce Dolní Stakory se nazývá dosud Větrník (167). Nadmořská výška lokality je cca 230m (168). Model mlýna je v Okresním museu v Mladé Boleslavi (169).

(162) Srov. starou katastr. mapu Dolních Stakor, GÚ - ÚAGK, katastrální mapa i.č. 1390, 1846 (stav roku 1842), list I a IV (Stakory). Pozemková parcela č. 162 v poloze Na království.

(163) GÚ - ČSAV, VM - Č, sdělení okresního musea v Mladé Boleslavi z 18. 5. 1955.

(164) J. Dýral, Větrník u Plaz, Boleslavan, roč. 9/1934,1935, 208.

(165) GÚ - ČSAV, VM - Č, sdělení rady MNV Dolní Stakory z 20.2. 1956, čj. V/B56.

(166) Statistický lexikon obcí v RČS, I, země Česká, 16násl.

(167)GÚ - ÚAGK, rukopis elaborátu Návoslovné komise kartografické Hlavní pomístné názvy v zemích českých, kraj Pražský, okres Mladá Boleslav, území 104, 67, Větrník.

(168) Státní mapa 1:5000 - odvozená, list Sobotka 9-5, 1954.

(169) Inventární č. 7395; model v poměru 1:10 zhotovil odborný učitel A. Doležal pro Národopisnou výstavu československou roku 1895 (GÚ - ČSAV, VM - Č, sdělení okresního musea v Mladé Boleslavi z 2.2. 1956, čj. 41/56). Reprodukce v Ottových Čechách, díl XII, 392; v Zlaté Praze, roč. 34/1917, 342; v Dějinách obcí okresu mladoboleslavského a benátského, Mladá Boleslav 1926, 410; v čas. Boleslavsko, 205.

Historie

Architektura

Stav nemovitosti

Neexistuje

Typ

Německý

Dominantní stavební konstrukce

Dřevěná

Historické prvky

Parametry

Technologie

Technologické vybavení

Popis technologického vybavení

Technologické vybavení

Stopy po neexistující mlýnské technologii

Doplňkový provoz

Doplňkový provoz - popis

Historické prvky

Parametry

Literatura a prameny

Zajímavosti

Ostatní

Fotogalerie

Historické fotografie a pohlednice



Historické mapy



Obrazy

