

# Holíč SR | Detail mlýnu

## Identifikační údaje

<b>Adresa</b>	Holíč SR Hrebeň - 908 51
<b>Okres</b>	
<b>Katalogové číslo</b>	Slovensko
<b>Katastrální území</b>	
<b>GPS</b>	48° 47' 59.5" 17° 10' 21.7"
<b>Mapová značka</b>	Holandský / Objekt bez technologie
<b>Poloha vůči obci</b>	1200 m JV od středu města
<b>Číslo kulturní památky</b>	V roce 1972 pod číslem ÚZPF 2140/1
<b>Přístupnost</b>	Přístupný po domluvě
<b>Rok stavby</b>	asi 1880
<b>Rok zániku</b>	



## Stručný popis

Jediný větrný mlýn v SR se nachází nad městem Holíč na kopci zvaném Hrebeň. Je holandského typu a byl postaven v osmdesátých letech 19. století. Postavil ho místní mlynář František Sláma, který mlýn postupně vybavil moderním zařízením, např. válcovou mlecí stolicí. Mnoho zákazníků si však nezískal a tak v roce 1926 mlýn končí provoz a postupně pustne. V sedmdesátých letech 20. století ho adaptovali lesníci na loveckou chatu a do stěny instalovali kovovou napodobeninu perutí. Vnitřní vybavení se žádné nedochovalo. Stavba se nachází ve výletním lesíku, okolo je zařízení pro letní zábavy.

Mlýn před několika lety od myslivců zakoupilo město Holíč a začalo s jeho obnovou. V roce 2020 i letos bal interiér částečně přístupný veřejnosti. Po nutných zemních pracech (elektřina, voda aj.) došlo letos i na samotný mlýn. Firmy v Čech sundaly klenutou střechu a nahradily ji klasickou trémovou konstrukcí s vikýřem pro val. Pokryv tvoří šindele. V říjnu se mlýn dočkal i nového vodorovného hřídele - valu i perutí. Vnější podoba už je velice podobná tomu, jak je mlýn znám z historických fotografií. Interiér je vyčištěn a opraven, na svoje využití zatím čeká.

## Historie

## Historie obecně

### Historie

Tento mlýn okolo roku 1880 postavil místní stolař František Sláma (1847-1900), který se do Holíče přistěhoval z Jevíčka s manželkou Máriou roz. Štěpánkovou (1855-1934). Měl pracovní zkušenosti z Německa a ty ho inspirovali k tom, že se pustil se do stavby tehdy moderního trojpodlažního mlýna holandského typu. Využil válcovou stolici vynalezenou r. 1874 Švýcarem Friedrichem Wegmannem, která nejen zvýšila výtěžek z mletí, ale dokázala i mlít jiskřivě bílou mouku která byla velmi vyhledávaná. Podle Fr. Sedláka byl mlýn osazen dvěma mlecími složenými a v roce 1921 semlel denně 2 q obilí na mouku. Podle statistiky větrných mlýnů byl v roce 1906 tento mlýn jediný na území Nitranské Župy a už měl válcovou mlecí stolici. Záznamy uvádějí, že mlýn převzal jeho jediný syn Ludvík Sláma (1880 - nezn.) a ve mlýně mlel ještě během 1. světové války. Jak píše Rudolf Irša kolem roku 1926 byly sundány perutě a otočná střecha byla nahrazena oplechovanou zděnou kopulí. V té době už byl větrný pohon na ústupu, nastupuje pohon pomocí páry, plynu a elektřiny. Mohlo tedy jít o zásadní změnu pohonu mlecího složení. O tom, zda po této změně nadále fungoval, nejsou žádné záznamy. Jediná ústní informace uvádí, že mlýn šrotoval krátce i po druhé světové válce. Není však ničím podložena a není to příliš pravděpodobné, poněvadž zase jiná informace udává, že část zařízení byla za druhé světové války zrekvírována. Pohon mlýna by musel být zajištěn benzínovým motorem. (Elektřina byla zavedena později a plynosací motor by vyžadoval nezaznamenané rozsáhlejší úpravy).

Budova dále sloužila jako sklad i na jiné účely. V šedesátých letech byl její interiér v dezolátním stavu, podlahy byly rozpité, sklep zasypaný sutí. Na fotografie z roku 1966 je vidět, že mlýn byl sice zastřešen kopulovitou střechou, ale je opuštěn a chybí okna i části zdí. Koncem sedmdesátých let nabízel majitel (kdo?) mlýn na stavební materiál. Až v roce 1971 koupili stavbu členové místního loveckého sdružení za 10 000,- Kč a upravili ho na loveckou chatu a do stěny instalovali kovovou napodobeninu perutí o poloviční délce. Vnitřní vybavení se žádné nedochovalo. V roce 1972 pod číslem ÚZPF 2140/1 byl větrný mlýn vyhlášen kulturní památkou. V roce 2018 koupilo město větrný mlýn do svého majetku za 50 000 EUR. Stavba se nachází ve výletním lesíku, okolo je zařízení pro letní zábavy. Stavitel mlýna František Sláma je pochovaný na místním hřbitově spolu s manželkou Máriou a vnukem Samuelem. Místní myslivci zrenovovali jeho zapomenutý hrob, přistavěli k němu kamenný oblouk. V něm je vsazená historická fotografie holičského větrného mlýna a pod ní je nápis: Tu odpočívá v pokoji náš občan, který v Holíči postavil na prelome 18. a 19. storočia poveterný mlyn. (Pozn. evidentně tam patří .. na prelome 19. a 20. stol...). Jeho jediný syn Ludvík Sláma převzal po otci mlýn i stolařskou dílnu. Vnuk stavitele Samuel nemohl živnost převzít, neboť zřejmě zahynul za první světové války v roce 1918 ve 20 letech. Posledním majitelem mlýna byl zřejmě jeho bratr Jaromír Sláma (? - ?).

## Historie mlýna také obsahuje

- Držitelé mlýna v chronologickém sledu Sláma František Sláma Vladimír Sláma Jaromír

## Mlýn je vyobrazen na

- III. vojenské mapování - Františko-josefské (1876 - 78 - Morava a Slezsko, 1877 - 80, Čechy)

## Architektura

### Stav nemovitosti

Částečně adaptován

### Typ

Holandský

**Dominantní stavební konstrukce** Zděná - kamenná

### Historické prvky

### Parametry

Budova je třípatrová, podsklepená, Stavba je postavena z pískovcových kvádrů z místních lomů, má průměr 7 m a výšku 9 m.

## Technologie

### Technologické vybavení

- Zcela bez technologie aj.

### Popis technologického vybavení

### Technologické vybavení

## Stopy po neexistující mlýnské technologii

Čtyři lopaty větrného kola 8 m byly dlouhé a otáčely se proti směru hodinových ručiček. Větrné kolo bylo vsazené do otáčivé střechy. Otáčivý pohyb střechy umožňovala kopulovitá střecha, osazená na dubových válcích. To umožňovalo natáčení střechy s perutemi proti větru. Otáčivý pohyb vrtule vyvolaný větrem se přenášel nejdřív dřevěným ozubeným soukolím (palečné a cévové kolo) na mlecí zařízení, dále kovovým kuželovým soukolím. Mlecí zařízení bylo tvořeno válcovou mlecí stolicí a menším párem mlecích kamenů.

### Doplňkový provoz

### Doplňkový provoz - popis

### Historické prvky

### Parametry



Literatura a prameny Zajímavosti Ostatní Fotogalerie Historické fotografie a pohlednice



Současné fotografie -



exteriér - detaily stavebních prvků



Historické mapy



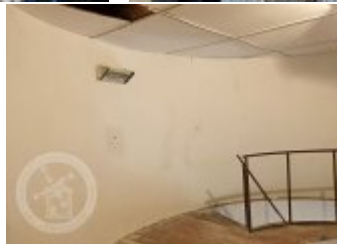




Ostatní



Současné fotografie - interiér



Základní obrázky



Současné fotografie - technologické vybavení

