

Heřmanice | Detail mlýnu

Identifikační údaje

Adresa	Heřmanice Vysoký, Lysý vrch 464 01
Okres	Liberec
Katalogové číslo	P 119
Katastrální území	Kristiánov
GPS	50° 51' 56.0" 15° 0' 14.0"
Mapová značka	Holandský / Ruiny objektu, zbytky stěn
Poloha vůči obci	2 km Z od obce Albrechtice u Frýdlantu
Číslo kulturní památky	20498/5-4215 z r.1966 otevřít list NPÚ
Přístupnost	Volně přístupný
Rok stavby	1830
Rok zániku	



Stručný popis

Místní rychtář Eduard Zückler si postavil jen kousek pod vrcholem Lysého kopce v roce 1830 větrný mlýn holandského typu. Povolení mu dala Kristian Kryštof Clam-Gallas. Bylo to místo bývalé pytlácké osady. Jednalo se o celkem mohutnou stavbu o průměru 9,2 m a výšce 13 m. Zdi byly přes jeden metr tlusté. Stavba je z venku mírně kuželová, zevnitř válcová. V mlýně pracoval jeden člověk a dokázal vyrobit za rok z 180 měřic obilí 120 q mouky. Později syn mlynářel u mlýna postavil domek a pekárnu. Mlelo se do roku 1862 a roku 1866 mlýn zpusořila procházející pruská vojska. Dílo zkázy dokončila vichřice o dva roky později. Poté byl mlýn využíván jako obydlí. V roce 1868 byl znovu mlýn poškozen velkou bouří. V letech 1880 - 1896 mlýn připomíná ruinu.

Rozvoj turistiky na přelomu století přiměl Adolfa Zücklera stavbu v roce 1897 opravit a přestavět na rozhlednu. To znamená, že na zdvo mlýna přidal ještě sedm metrů vysokou dřevěnou nástavbu a vedle mlýna si zařídil hospodu. Oblíbené výletní místo fungovalo do konce druhé světové války. S odsunem německého obyvatelstva osada Vysoký zanikla a mlýn zpustl. Dodnes je však majestátnou zříceninou a místem dalekého rozhledu. Bohužel v blízkém okolí jsou tři telekomunikační stožáry, které působí velmi rušivě.

Pokorný:

S povolením Kristiana Kryštofa Clam-Gallase postavil v letech 1828 až 1830 (474) tehdejší rychtář Václav Zucker ve Vysoké (475), katastrální území Kristiánov zděný větrný mlýn. Toto místo, vzdálené asi 200 m na západ od vrcholu Vysoký, leží asi 2 km na JJZ od Kristiánova. Mlýn stál na stavební parcele č. 123 (pozemková parcela č. 809). Ročně zpracoval 180 měřic obilí a vyrobil 120 centů mouky. Pracoval tu jeden člověk (Arbeiter) na jednom mlýnském složení (476). Syn Václava Zückera, Josef, vystavěl vedle dům čp. 33 (stavební parcela č. 122), později užívaný jako hostinec (477). Pekl se tam chléb. V letech 1862 až 1866 nebyl mlýn používán a roku 1866, za války, byl pruským vojskem poškozen. V letech 1880 až 1896 připomíná se již jako ruina, která nákladem Adolfa Zückera byla přestavěna na rozhlednu. Byl tu zřízen hostinec. Před první světovou válkou (1913) byl v přízemí sklep a stáj a obydlí Adolfa Zückera, v 1. patře ložnice, a v nejvyšším patře hostinská místnost (478). Blízko vrcholu Vysoký jsou dnes vyznačena dvě stavení, jejich nadmořská výška je 630 m (479).

(474) GÚ-ČSAV, VM-Č, sdělení Státního archivu v Jablonci nad Nisou z 3.4. 1956, čj. Sar-115/56, cituje fond Ústředního ředitelství Clam-Gallasových statků, povolení z roku 1828.

(475) Mlýn byl rustikální, Wenzel Zucker uvádí se jako chalupník. Srovnej SÚA, SK, duplikát, Christiansau, Grund-Parzellen-Protocol a Bau-Parzellen-Protocol, oba z roku 1843.

(476) SÚA, SK, duplikát, 27, 8, Christiansau, Catastral-Schätzungs-Elaborat.

(477) GÚ-ÚAGK, SK, katastrální mapa i.č. 3559, Christiansau, 1846 (stav roku 1843), list IV.

(478) F.Köhler-F. Thomas, Die Windmühlen in Hohenwalde und Wetzwalde, MVHJIG, ročník 6/1912, 113. Tam i fotografie mlýna. Srovnej Státní mapa-odvozená, 1:5000 1952. Na mapě vyznačená stavení mají pravoúhlý půdorys.

(479) Státní mapa 1:5000 - odvozená, list Liberec 6-1, 195.

Historie

Historie obecně

Pokorný:
S povolením Kristiana Kryštofa Clam-Gallase postavil v letech 1828 až 1830 (474) tehdejší rychtář Václav Zucker ve Vysoké (475), katastrální území Kristiánov zděný větrný mlýn. Toto místo, vzdálené asi 200 m na západ od vrcholu Vysoký, leží asi 2 km na JJZ od Kristiánova. Mlýn stál na stavební parcele č. 123 (pozemková parcela č. 809). Ročně zpracoval 180 měřic obilí a vyrobil 120 centů mouky. Pracoval tu jeden člověk (Arbeiter) na jednom mlýnském složení (476). Syn Václava Zückera, Josef, vystavěl vedle dům čp. 33 (stavební parcela č. 122), později užívaný jako hostinec (477). Pekl se tam chléb. V letech 1862 až 1866 nebyl mlýn používán a roku 1866, za války, byl pruským vojskem poškozen. V letech 1880 až 1896 připomíná se již jako ruina, která nákladem Adolfa Zückera byla přestavěna na rozhlednu. Byl tu zřízen hostinec. Před první světovou válkou (1913) byl v přízemí sklep a stáj a obydlí Adolfa Zückera, v 1. patře ložnice, a v nejvyšším patře hostinská místnost (478). Blízko vrcholu Vysoký jsou dnes vyznačena dvě stavení, jejich nadmořská výška je 630 m (479). (474) GÚ-ČSAV, VM-Č, sdělení Státního archivu v Jablonci nad Nisou z 3.4. 1956, čj. Sar-115/56, cituje fond Ústředního ředitelství Clam-Gallasových statků, povolení z roku 1828.

Příjmení mlynářů působících na mlýně

- Zückler Eduard

Architektura

Stav nemovitosti

Zřícenina

Typ

Holandský

Dominantní stavební konstrukce

Zděná - kamenná

Historické prvky

Exteriér

- Kamenické prvky

Parametry

Vysoký - Horní Vítkov - zřícenina, 3 patra, výška cca 15m
□ byl přestavěn na rozhlednu, nahoře zbytky betonové desky
□ tloušťka zdi 1,15 m, vnitřní průměr 7 m, válcová stavba uvnitř, zvenku mírně konické
□ zajímavé jsou vnitřní příčky kamenné - šířka cca 60 cm
□ 2 vchody, okna - přízemí jedno malé, dvě další, dva výklenky
□ 1 patro jedny dveře, 4 okna, 2 patro 2 okna, 3 patro 6 oken
□ nepravidelné kameny spojované asi jílem
□ ve spodních patrech okna mají klenby kamenné, nahoře cihlové
□ vevnitř zbytky omítek, na ostěních kámen slepenec - (typické pro Jizerské hory)
□ krásné místo těsně pod pozvolným vrcholem, na česko polské hranici, úžasný rozhled
□ okolo ale tři vysílače, po vykácení by mohla být opět rozhledna

Informace zpracované a platné k 11pm30Europe/Prague.f2017Tue, 11 Apr 2017 15:37:57 +020004pm30. Technologie

Technologické vybavení

- Zcela bez technologie aj.

Popis technologického vybavení

Technologické vybavení

Stopy po neexistující mlýnské technologii

Doplňkový provoz

Doplňkový provoz - popis

Historické prvky

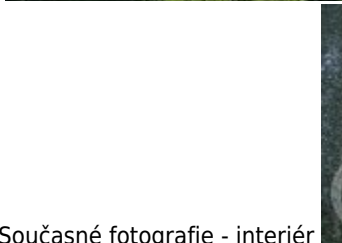
Parametry



Literatura a prameny Zajímavosti Ostatní Fotogalerie Základní obrázky



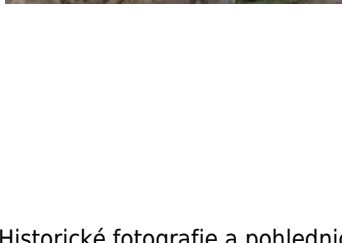
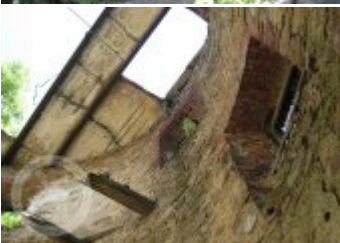
Současné fotografie - objekt v krajině



Současné fotografie - interiér



Současné fotografie - interiér - detaily stavebních prvků



Historické fotografie a pohlednice

